



Bálsamo de Ternura

Guía del Diagnóstico y Evaluación

Esta es una obra de World Vision – Oficina Regional para América Latina y el Caribe
Su reproducción parcial o completa requiere autorización previa de World Vision.

Dirección Editorial

Anna Christine Grelert MD MPH Asesora de Niñez en Desarrollo de World Vision LACRO

Equipo Editorial

Carolina Tocalli – World Vision en Argentina

Harold Segura – World Vision LACRO

Editora

Ismaela Ramírez de Vargas

Equipo Didáctico

Anna Christine Grelert – World Vision LACRO

Auxiliadora de los Ángeles Alvarado Corrales – World Vision LACRO

Iván Rocael Monzón Muñoz – Fundación Doulos Guatemala

Lorengelin Roque Sabonge – World Vision Honduras

Oscar Rolando Vivas Rodríguez – World Vision Honduras

Equipo Interdisciplinario de Validación Técnica

Ana Cafiero – Hospital Materno Infantil Ana Goitia Avellaneda

Carolina Tocalli – World Vision en Argentina

Griselda Noelia Meneses - Universidad Nacional de Avellaneda

Griselda Paiva – Hospital Materno Infantil Ana Goitia Avellaneda

Miriam del Tránsito Galván - Universidad Nacional de Avellaneda

Patricia Elizabeth Buffoni - Universidad Nacional de Avellaneda

Diseñador Gráfico

Fernando Otárola Viquez – República Gráfica

Impreso en

ISBN:

Año de Impresión



Al liderazgo de World Vision LACRO, por responder al clamor de la niñez latinoamericana y caribeña, que anhela el derecho al cuidado libre de violencia y pleno de ternura.

Al equipo de Fe y Desarrollo de World Vision Centro Global, por creer en la capacidad pedagógica y transformacional de la ternura, y apoyar el desarrollo de la caja de herramientas «Bálsamo de la Ternura».

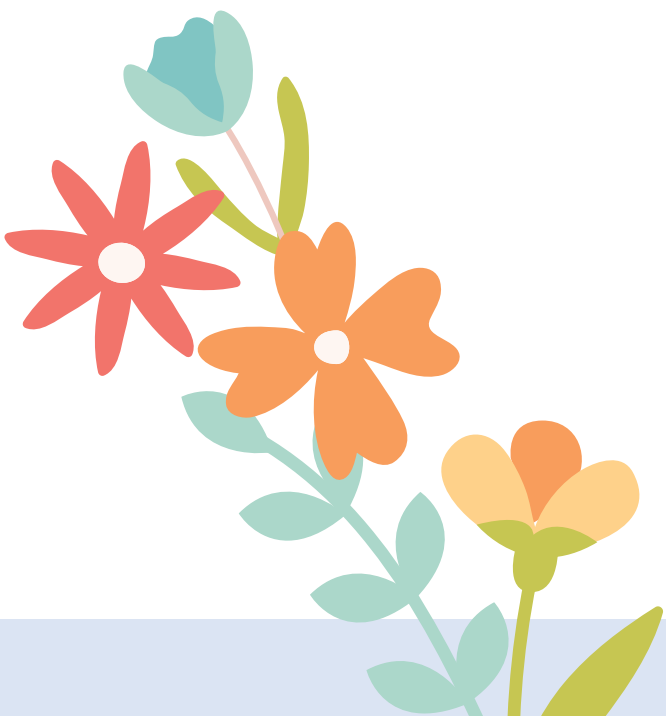
Al equipo didáctico, por la calidad y calidez del trabajo en equipo, que ha cocreado la caja de herramientas «Bálsamo de la Ternura»:

Anna Christine Grellert
Auxiliadora de los Ángeles Alvarado Corrales
Iván Rocaël Monzón Muñoz
Lorengelin Roque Sabonge
Oscar Rolando Vivas Rodríguez

Universidad Nacional de Avellaneda y Hospital Materno Infantil Ana Goitia por participar en investigaciones académicas de Crianza con Ternura que inspiran, fundamentan y orientan la Caja de Herramientas Bálsamo de la Ternura.

A World Vision Honduras, quien apoyó el Taller de Validación de la Caja de Herramientas «Bálsamo de la Ternura», y a cada uno de sus participantes:

- 1 Anna Grellerrt
- 2 Augusto Cesar Nolasco
- 3 Auxiliadora Alvarado
- 4 Carmen Raquel Aguilar
- 5 Cesar Esdrubal Cruz
- 6 Danilo Videz
- 7 David Ponce
- 8 Darwin Reyes
- 9 Demys Elisa Avila
- 10 Digna Yosely Gomez
- 11 Dilma Yolanda Rios
- 12 Dominga Valladares
- 13 Edgardo Aguilar
- 14 Erick Guevara
- 15 Esteban Mendoza
- 16 Elda Solorzano
- 17 Elmer Mejia
- 18 Florentino Garcia
- 19 Jose Anibal Yanes
- 20 Jose Hilario Cruz
- 21 Laura Vasquez
- 22 Lorengelin Roque
- 23 Maria Elena Cruz
- 24 Marvin Calix
- 25 Martha Mendoza
- 26 Marvin Baca
- 27 Olman Fernando Aguila
- 28 Oscar Vivas
- 29 Oscar Paz
- 30 Ridi Argueta



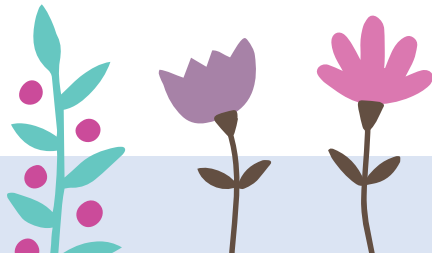
Introducción

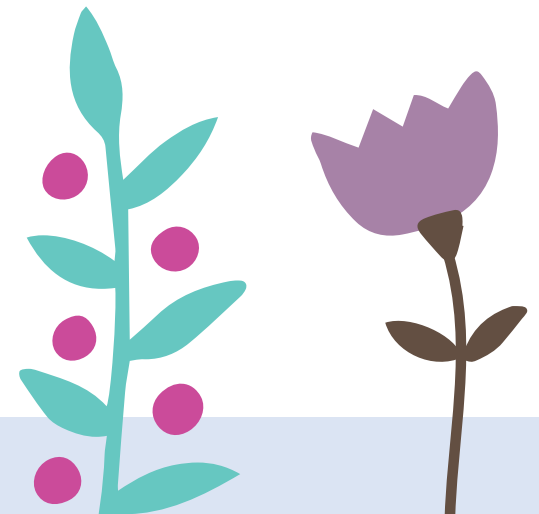
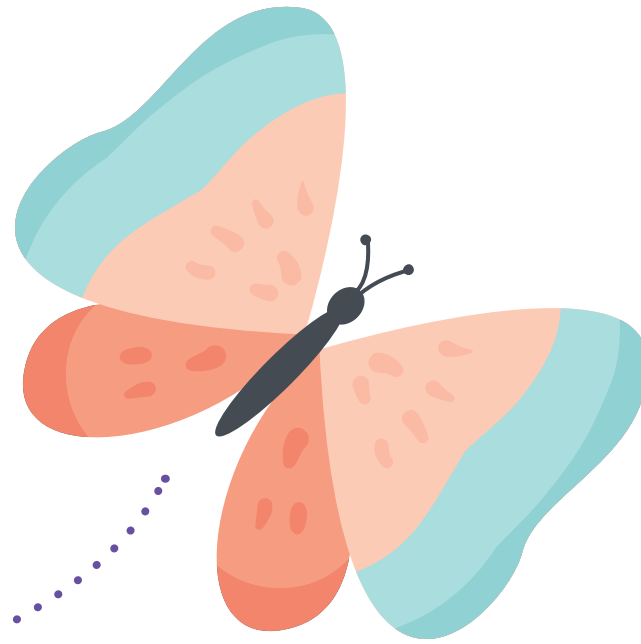
Este instrumento de medición se ha diseñado para aplicarlo a madres, padres y cuidadores que participan en el proceso de restauración «Bálsamo de la Ternura».

Este instrumento de medición tiene los siguientes fines:

1. Diagnosticar el nivel de vulnerabilidad con respecto a las Experiencias Adversas de la Niñez (EAN) y Fortalezas Familiares durante la Niñez (FFN) de los participantes. Como las EAN y las FFN no son modificables una vez que hacen parte de la historia de la niñez de los participantes, estas unidades de medición se emplean como diagnóstico de su vulnerabilidad para reproducir patrones de la cultura patriarcal deshumanizante en la vida de los niños y niñas.
2. Evaluar el cambio que el proceso de restauración logró promover en las relaciones que cultivan los participantes, en especial, en sus experiencias de crianza con los niños y las niñas que cuidan.

Estas herramientas del diagnóstico son modificaciones del instrumento que Vincent Felitti y Robert Anda emplearon en el estudio epidemiológico de Experiencias Adversas de la Niñez y el estudio de Fortalezas Familiares durante la Niñez que Susan Hillis lideró (Felitti Vincent 1998) (Susan D. Hillis 2000).





METODOLOGÍA:



Las herramientas se las autoaplica de forma individual y anónima cada participante. Sin embargo, se debe generar un código para cada grupo de apoyo para que se integre al sistema a nivel local, nacional y regional.

El instrumento de medición del Bálsamo de la Ternura consta de las siguientes partes: 1) Las Experiencias Adversas de la Niñez, 2) Las Fortalezas Familiares durante la Niñez, 3) las relaciones de vida actuales y 4) prácticas de Crianza con Ternura. Las partes 1 y 2 se completan como un diagnóstico de los participantes; y las partes 3 y 4, como línea de base y evaluación del proceso de restauración. La parte 3 mide cambios en las relaciones de las personas participantes antes y después del proceso de restauración con respecto al manejo de la ira y ansiedad, las relaciones interpersonales, la capacidad de autorregulación, pertenencia a grupos de apoyo, esperanza personal y manejo de frustraciones. La parte 4 mide desempeños vinculados a las competencias de Crianza con Ternura: escuchar, decir, tocar, mentorear, sentir y actuar, como parte de caja de herramientas de la Escuela de la Ternura.

Aun cuando el propósito del Bálsamo de la Ternura no sea formar en las competencias de la Crianza con Ternura, se espera que estas mejoren en la medida que los participantes logran reconciliarse con su historia de vida.

Las diferentes partes de la herramienta de medición del Bálsamo de la Ternura se pueden integrar de múltiples maneras para obtener una comprensión más integral de cada participante. Por ejemplo, si una persona obtuvo un puntaje de las EAN de 5, de las FFN de 9, un puntaje relacional de 7 y de Crianza con Ternura de 17, aun cuando sea altamente vulnerable por causa de las EAN, las FFN, en este caso, pueden haber ejercido su rol protector de la adversidad, de tal manera que esta persona reporta un patrón relacional saludable, aunque puede mejorar en las prácticas en la Crianza con Ternura. Por eso es tan importante que se conozcan los puntajes de las cuatro partes de esta herramienta de medición para poder ofrecer una orientación más acertada a cada participante y tomar decisiones programáticas.

A continuación se describen las variables y subvariables que se miden en cada una de las partes del esta herramienta de medición.

Parte 1

Las EAN que se miden son:

1. Abuso físico
2. Abuso psicológico
3. Abuso sexual
4. Negligencia física
5. Negligencia afectiva
6. Disfunción familiar – madre que experimentó violencia de género
7. Disfunción familiar – convivió con familiar químico-dependiente
8. Disfunción familiar – convivió con familiar que ha sido encarcelado
9. Disfunción familiar – convivió con familiar que sufría de alguna enfermedad mental
10. Disfunción familiar – por divorcio, abandono, muerte



Parte 3

Los aspectos personales por evaluar son:

1. Control de la ira
2. Conflictos familiares
3. Ciclo del sueño
4. Depresión
5. Suicidio
6. Deseo de escape
7. Soledad
8. Frustración existencial
9. Adicciones
10. Concentración mental

Parte 2

Las FFN que se miden son:

1. Sentimiento de cercanía
2. Sentimiento de apoyo
3. Cuidado
4. Protección
5. Sentimiento de valía
6. Amor
7. Atención en salud
8. Confianza
9. Participación
10. Proyecto de vida

Parte 4

Las relaciones parentales evalúan aspectos como:

1. Escuchar
2. Decir
3. Acariciar
4. Acompañar
5. Sentir
6. Actuar



CALIFICACIÓN:

- Para calificar el test de las EAN, sume un punto para todas las respuestas marcadas en la casilla «SÍ». El valor mínimo del puntaje de las EAN es 0 y el máximo es 10.

Niveles de vulnerabilidad que han generado las EAN

Altamente vulnerable

(Puntaje de las EAN de 5 o más)

Moderadamente vulnerable

(Puntaje de las EAN entre 3 y 4)

Vulnerable

(Puntaje de las EAN entre 1 y 2)

No es vulnerable para las categorías estudiadas

(Puntaje de las EAN 0)

- Para calificar el test de las FFN, sume un punto para todas las FFN que los participantes indicaron que habían experimentado de manera frecuente o muy frecuente. El valor mínimo del puntaje de las FFN es 0 y el máximo es 10.

Nivel de vulnerabilidad que han generado la carencia de las FFN

Altamente vulnerable

(Puntaje de las FFN de 0 a 2)

Moderadamente vulnerable

(Puntaje de las FFN 3 a 4)

Vulnerable

(Puntaje de las FFN de 5 a 6)

No es vulnerable para las categorías estudiadas

(Puntaje de las FFN de 7 a 10)

- Para calificar el test de Relaciones, sume un punto para todos los valores de cada casilla marcada en «NO». El valor mínimo del puntaje para la test de relaciones es 0 y el máximo es 10. Las personas más vulnerables son aquellas que tienen un puntaje igual o inferior a 7.
- Para calificar el test de Crianza con Ternura, sume un punto en cada pregunta respondida con «frecuentemente» o «siempre». El valor mínimo del puntaje de Crianza con Ternura es 0 y el máximo

es 30. Las personas más vulnerables son las que presentan un puntaje igual o menor a 20. El puntaje de cada una de las competencias de Crianza con Ternura se pueden evaluar individualmente. Las competencias que sumen 3 puntos o menos son las que necesitan fortalecerse.

INTERPRETACIÓN:

Test EAN: 4 o más puntos indican un riesgo importante de que tenga relaciones heridas por las EAN y de sufrir consecuencias de salud integral.

Test FFN: Menos de 6 puntos indican que puede ser que la familia puede no haber generado suficientes experiencias de ternura para proteger los efectos negativos de las EAN.

Test de Relaciones Actuales: Entre más alto sea el puntaje (un máximo de 10), significa que la persona ha manejado mejor sus Experiencias Adversas de la Niñez y/o carencia de Fortalezas Familiares durante la Niñez y ha cultivado relaciones más saludables con los demás. Las personas más vulnerables son aquellas que obtienen un puntaje igual o inferior a 7.

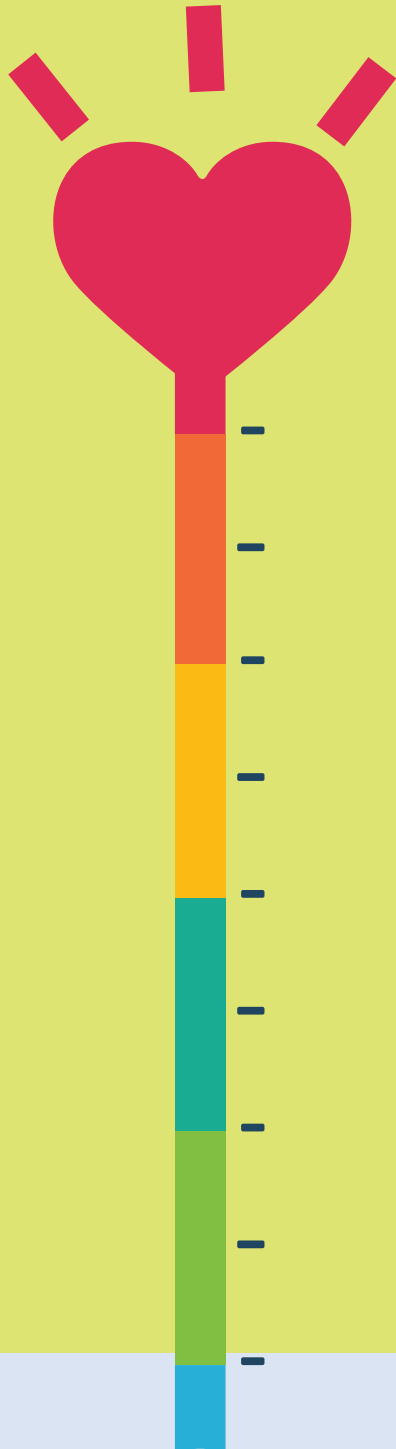
Test de Crianza con Ternura: Entre más alto sea el puntaje (un máximo de 30) significa que la persona ha mantenido una mejor relación de cuidado y ternura con los niños y niñas. Las personas más vulnerables son las que presentan un puntaje menor a 20.

INTERPRETACIÓN COMBINADA:

Participantes que tienen vulnerabilidad moderada o elevada por las EAN o por las FFN, que no logran un puntaje de relaciones mayor o igual a 7 y de Crianza con Ternura mayor o igual a 20, son los que pueden estar plasmando los efectos negativos de las EAN y de carencia de las FFN en sus relaciones y dinámicas de crianza. Estas son las personas con prioridad para participar de la experiencia de Bálsamo de la Ternura. A continuación el cuadro I refleja las prioridades de participación en los grupos apoyo mutuo.

Cuadro I – Interpretación del puntaje global

Test	Puntaje	Puntaje	Puntaje	Puntaje
EAN	3-10	3-10	0-2	0
FFN	0-3	0-3	7-10	7-10
Relaciones	7 o menos	8-10	8-10	8-10
Crianza con Ternura	Menos de 20	20 - 30	Menos de 20	20 - 30
Prioridad para Bálsamo de la Ternura	Alta	Moderada	Moderada	Baja



HERRAMIENTAS DE MEDICIÓN DEL BÁLSAMO DE LA TERNURA

Parte I

Diagnóstico de Experiencias Adversas de la Niñez

CÓDIGO ANÓNIMO:

Marca con una **X** en el cuadro de la columna **SÍ** o **NO**, según lo que hayas vivido en tu niñez.

Antes de que cumplieras tus dieciocho años...

		SÍ	NO
1.	¿Alguno de tus padres u otros adultos en tu familia con frecuencia te ofendían, insultaban, menospreciaban, humillaban o actuaban de tal forma que temías que fueran a lastimarte físicamente?		
2.	¿Alguno de tus padres u otros adultos en tu familia con frecuencia te empujaban, tironeaban, cacheteaban, o te lanzaban cosas, o alguna vez te golpearon con tanta fuerza que te dejaron marcas o te lastimaron?		
3.	¿Algún adulto o alguna persona, por lo menos cinco años mayor que tú, te tocó, acarició de manera sexual o te pidió que tocaras su cuerpo de alguna forma sexual, o intentó tener relaciones sexuales orales, anales o vaginales contigo?		
4.	¿Sentías con frecuencia que nadie en tu familia te quería o pensaba que eras especial o importante; o que en tu familia no se cuidaban o se apoyaban unos a los otros, que no tenían una relación cercana?		
5.	Con frecuencia no tenías suficiente comida, tenías la ropa sucia, o residías en una vivienda precaria o en un sitio inseguro, o tus padres no contaban con los recursos económicos para llevarte al médico, o pagarte los costos de una educación formal?		
6.	¿Alguna vez perdiste a tu padre o madre biológica por causa de divorcio, abandono, migración, muerte u otra razón?		
7.	Con respecto a tu mamá: ¿El esposo o pareja de tu mamá, la empujaba, la cacheteaba, o la golpeaba? ¿El esposo o pareja de tu mamá, la humillaba, la insultaba o la avergonzaba? ¿El esposo o pareja de tu mamá, la privaba de recursos económicos para la alimentación, vestuario, estudio, o le impedía que trabajara? ¿El esposo o pareja de tu mamá la asesinó? Si a cualquiera de estas preguntas tu respuesta es afirmativa, marca SÍ, en caso de que ninguna de las preguntas las respondas de manera afirmativa, marque NO		
8.	¿Conviviste un padre, madre u otro cuidador que era alcohólico o que usaba drogas?		
9.	¿Tu madre, padre u otro cuidador sufría de depresión o de alguna enfermedad mental, o alguien de tu familia trató de suicidarse?		
10.	¿Tu padre, madre u otro cuidador de tu familia estuvo encarcelado?		

Calificación: Atribuye 1 punto para la casilla que marcaste «SI».

Suma el total de «SÍ» y anota tu puntaje del test EAN:

Parte 2

CÓDIGO ANÓNIMO:

Diagnóstico de las Fortalezas Familiares durante la Niñez

Marca con una **X** la respuesta que más se acerca a tu experiencia familiar durante la niñez. Las opciones son: Nunca, Rara vez, Con frecuencia y Siempre.

Diagnóstico de las Fortalezas Familiares durante la Niñez		Nunca	Rara vez	Con frecuencia	Siempre
1.	Durante los primeros dieciocho años de tu vida, ¿tu familia era una fuente cuidado con ternura para ti?				
2.	Durante los primeros dieciocho años de tu vida, ¿sabías que contabas con alguien en su familia que te protegiera de la violencia o abuso?				
3.	Durante los primeros dieciocho años de tu vida, ¿en tu familia existía alguien que hacía que te sintieras importante o especial?				
4.	Durante los primeros dieciocho años de tu vida, ¿en tu familia existía alguien que hacía que te sintieras amado/a?				
5.	Durante los primeros dieciocho años de tu vida, ¿en tu familia existía alguien que te llevara al médico o centro de salud cuando te enfermabas? ¿O te cuidaba la salud cuando te enfermabas?				
6.	Durante los primeros dieciocho años de su vida, ¿tenías la confianza para compartir tus problemas y dificultades con tu padre, madre, sin que sintieras miedo?				
7.	Durante los primeros dieciocho años de tu vida, el diálogo respetuoso era la principal herramienta que tú y tu madre o padre utilizaban para resolver los conflictos o diferencias familiares.				
8.	Durante los primeros dieciocho años de tu vida, sentías que tu opinión era importante y tomada en cuenta por tu padre o madre.				
9.	Durante los primeros dieciocho años de su vida, sentías que tu padre o madre confiaban en las decisiones que tomabas sobre su vida.				
10.	Durante los primeros dieciocho años de tu vida, tu padre o madre te animaban a que tuviera un proyecto o meta en la vida.				

Calificación: Atribuye 1 punto para cada casilla donde marcaste «Con frecuencia» o «Siempre». Suma el total de puntos y anota tu puntaje para el test FFN:

Parte 3

Línea de base o evaluación de tus relaciones actuales

CÓDIGO ANÓNIMO:

Instrucciones: Marca con una cruz en el cuadro de la columna **SÍ** o **NO** según tu experiencial actual como adulto.

Durante los últimos dos meses...

	SÍ	NO
1. ¿Te has sentido más irritable y te enojas con facilidad con los demás?		
2. ¿Has tenido discusiones o conflictos fuertes con tu pareja, padres, hijos, hermanos o compañeros de trabajo al punto de sentir rabia o rencor contra esas personas?		
3. ¿Has tenido problemas para dormir y descansar bien?		
4. ¿Te has sentido triste o decepcionado de la vida?		
5. ¿Has pensado en morir o hacerte daño?		
6. ¿Has pensado en abandonar a tu familia, estudios o trabajo?		
7. ¿Te has sentido solo, o que no tienes a alguien en quien confiar?		
8. ¿Te has sentido fracasado en tu vida?		
9. ¿Has tenido dificultad para dejar de comer en exceso, beber, fumar o usar drogas?		
10. ¿Has tenido problemas para concentrarte, poner atención o terminar las tareas que comienzas sin distraerte?		

Calificación: Atribuye 1 punto para cada casilla donde marcaste NO.

Suma el total de puntos y anota tu puntaje para el test Relaciones:

Parte 4

Línea de base o evaluación de Crianza con Ternura

CÓDIGO ANÓNIMO:

Marca con una X la respuesta que más se acerca a tu experiencia familiar durante la niñez. Las opciones son: Nunca, Rara vez, Con frecuencia y Siempre.

Por favor, brinda la información que se te solicita:

1. Sexo:

Mujer

Hombre

2. Edad:

Años

3. Rol familiar:

Madre

Padre

Persona a cargo de la crianza, cuidado o formación de niños y niñas

4. ¿Cuántos niños y niñas estás criando, cuidando o educando en este momento?

(Identifica el número de niñas y niños)

Niñas

Niños

5. País:

6. Ciudad:

7. Fe que profesas (católico, evangélico u otro):

Identifica la frecuencia con que realizas cada una de las prácticas descritas en la crianza y/o educación de los niños y niñas:

NUNCA

**MUY POCAS
VECES**

**CON
FRECUENCIA**

SIEMPRE

**PUNTOS
OBTENIDOS**

ESCUCHAR

1. Escucho para comprender lo que los niños y las niñas comunican.
2. Tomo en consideración la opinión de los niños y las niñas.
3. Escucho a los niños y las niñas sin juzgarlos.
4. Converso con los niños y las niñas mirándolos/las a los ojos.
5. Comprendo el lenguaje corporal de los niños y las niñas.

Total puntos de ESCUCHAR

DECIR

6. Escojo las palabras más adecuadas para conversar con los niños y las niñas para no herirlos.
7. Manejo el tono de mi voz para no gritar o insultar a los niños y las niñas.
8. Soy capaz de reconocer mis propias limitaciones o faltas y disculparme con los niños y las niñas.
9. Solicito la perspectiva u opinión de los niños y las niñas antes de tomar decisiones que afectan su vida.
10. Explico a los niños y las niñas las razones y motivos de mis conductas.

Total puntos de DECIR

Identifica la frecuencia con que realizas cada una de las prácticas descritas en la crianza y/o educación de los niños y niñas:

NUNCA

**MUY POCAS
VECES**

**CON
FRECUENCIA**

SIEMPRE

**PUNTOS
OBTENIDOS**

ACARICIAR

11. Muestro corporalmente mi amor a los niños y las niñas, mediante gestos, miradas, sonrisas y caricias.
12. Desecho el castigo físico para reprender a los niños y las niñas.
13. Muestro a los niños y niñas cómo autocuidar su cuerpo.
14. Aplico diferentes tipos de caricia a los niños y las niñas de acuerdo a la situación emocional en que se encuentren.
15. Enseño a los niños y las niñas cómo proteger su cuerpo del abuso físico, emocional y sexual.

Total puntos de ACARICIAR

ACOMPañAR

16. Guío a los niños y las niñas sin imponérmeles ni obligarlos/las.
17. Confío en las capacidades de los niños y las niñas.
18. Promuevo la autonomía responsable de los niños y las niñas.
19. Protejo a los niños y las niñas de todo tipo de violencia (física, emocional y sexual).
20. Animo a los niños y las niñas a pensar crítica y éticamente sobre sus conductas.

Total puntos de ACOMPañAR

Identifica la frecuencia con que realizas cada una de las prácticas descritas en la crianza y/o educación de los niños y niñas:

NUNCA

**MUY POCAS
VECES**

**CON
FRECUENCIA**

SIEMPRE

**PUNTOS
OBTENIDOS**

SENTIR

21. Soy sensible ante lo que experimentan los niños y las niñas: miedos, cansancio, frustraciones, preocupaciones, alegrías, entusiasmo, etcétera.
22. Soy sensible y tolerante conmigo mismo y me doy tiempo para reconocer mis limitaciones y ánimo para superarlas.
23. Manejo mis propias emociones para no herir a los niños y las niñas.
24. Consuelo las penas y el dolor de los niños y niñas.
25. Tomo tiempo para meditar, contemplar, orar o practicar la atención plena.

Total puntos de SENTIR

ACTUAR

26. Examino mis prácticas de crianza y formación de los niños y las niñas.
27. Aprendo con los niños y las niñas las mejores maneras de llevar adelante su crianza y formación.
28. Busco alternativas para mejorar la crianza y formación de los niños y las niñas.
29. Me conmuevo ante las situaciones difíciles que pasan los niños y las niñas.
30. Apoyo a los niños y las niñas para que enfrenten y superen situaciones difíciles.

Total puntos de ACTUAR

Total de puntos

Suma de todos los puntos de

Parte 4 Ficha de evaluación cualitativa: (compara punto de entrada y salida).

Es de vital importancia que se llene esta ficha en la última sesión del Escuela de la Ternura porque sirve para evaluar los efectos y cambios que el proceso ha producido en los participantes. La idea es comparar la ficha de la línea de base y la ficha de evaluación y apuntar los cambios en las relaciones y prácticas de crianza. Al ir acumulando información con los otros grupos de autoapoyo a nivel nacional y regional, será posible identificar las fortalezas y debilidades del proceso de restauración, a fin de seguir mejorando nuestras respuestas de ternura ante la violencia y opresión. La ficha la llena cada persona que participó en el grupo de autoapoyo

FICHA DE EVALUACIÓN

1.- ¿Existe alguna diferencia entre el modelo de crianza que usted usa ahora y el modelo de crianza que practican en su comunidad? ¿En qué consiste esa diferencia? Liste las tres diferencias más importantes.

- a)
- b)
- c)

2.- ¿Cuáles son las acciones de crianza que usted está dispuesto/a a seguir ahora, después de este curso? Liste las tres más importantes:

- a)
- b)
- c)

3.- ¿Qué acciones de corrección y de educación de sus hijas e hijos está dispuesta/o a practicar ahora, después del curso? Liste las tres más importantes:

- a)
- b)
- c)

4.- ¿Qué le gustaría cambiar en sus formas actuales de criar a sus hijos e hijas? Liste los tres cambios más importantes.

- a)
- b)
- c)

5.- ¿Qué significa para usted ahora criar y educar a sus hijos e hijas desde la ternura?

Bibliografía

Felitti Vincent, Robert Anda, Dale Nordenberg, et. al. «Relationship of Childhood Abuse and Household Disfunction to Many of the Leading Causes of Death in Adults.» American Journal of Preventive Medicine, 1998: pp. 245-258.

Gilligan, James. Para una teoría de la violencia: Enfoque epidemiológico de la violencia. San Salvador: Asociación Bienestar Yek Ineme, 2001.

Shonkoff J. P., Garner A. S., et. et. al. «The lifelong effects of early childhood adversity and toxic stress». Pediatrics, 2012: pp. 232-246.

Susan D. Hillis, Robert F. Anda, Vincent J. Felitti. «Adverse Childhood Experiences and Sexually Transmitted Diseases in Men and Women: A retrospective study». Pediatrics, 2000: 6.

World Vision. Escuela de la Ternura: Herramienta de Evaluacion. Honduras: World Vision International Latin America and The Caribbean Regional Office, 2017.

